

# 我省高中基础会考4月9日起报名

## 4月12日17时30分“海南省基础会考网上报名系统”将自动关闭

本报讯(记者 陈人波)三亚日报记者从市考试中心了解到,我省2019届普通高中学生基础会考网上报名将于4月9日至12日进行,已在海南省普通高中学考门户网站上建立考籍并经市县招生办审核意见为“同意报名”(含“借读生、同意报名”、“同意报名,但监护人不予确认”,下同)的本省

2019届普通高中二年级在校学生,即为具有会考考籍的考生,可按程序和时间安排进行会考报名考试。4月9日至12日,进行网上报名。4月12日17时30分“海南省基础会考网上报名系统”将自动关闭,考生因逾期不报或误报考试科目等所造成的后果由考生本人自负。4月11至17日现场

采集考生本人的电子照片,不采集电子照片者不允许参加普通高中基础会考考试,采集地点为考生本人所就读中学。省考试局提示,未曾建立考籍的具有本省2019届普通高中学籍的学生和虽曾报名建立考籍但因未读取身份信息或提交有关材料不齐全等原因,网上审核意见为“不同意”等的考生,在进行报名考试前须按要求补充提交有关材料,申请补充建立会考考籍。对目前已在学校就读,但尚未有本省普通高中学籍的2019届学生,应先通过本市县教育部门向省教育厅基础教育处申请取得学籍后,方可补充建立考籍。

# “七仙”“牛郎”镇海会 昔日渔村面貌新

◀上接1版

## 新举措: “七仙女”和“牛郎”到来

吴海中记得,那年村里来了一群人,手上拿着他说不出名字的工具。有一个带头的人,在村里转来转去,比划着什么。很快,村里的路就变宽了,围墙上多了“有蓝天、大海、大人和小孩,还有渔船和鱼”的彩画。他常常去的那片海,一条长长的木栈道已被建起,旁边的凉亭内,姑娘和小伙子在畅游。

“那是谁家弄丢的水桶?”初次见村里安放的垃圾桶,吴海中心里有一个小小的疑问。当看到穿着黄色衣服的熟人把桶里的塑料袋、杂物等倒进了清运车时,他第一次知道“保洁员”一词。那年,村里聘请了8名村民作为保洁员,根据负责的区域清理环境卫生,每天上午准时上班,村两委定期巡查检查。

“这几年来,村里发生很大的改变,比以前干净整洁多了。”吴海中说,一直以来,人人都十分爱护这片滋润着他们的海洋,不懂什么是“绿色环保”的村民,用行为捍卫这一片净土。

对于村中环境的爱护,从争当保洁员这一现象便可知。如今,我们有8名保洁员,其中7名是女生。”孙芳器说,村民们习惯把这8名保洁员称为“七仙女”和“牛郎”。每天看着“七仙女”和“牛郎”在认真地打扫村里的卫生,村民会自觉地加入其中。

“2016年来,镇海村根据区里的要求,不断对环境卫生问题进行整改,落实‘门前三包’责任制。现在,村民的环保意识逐步提高。”孙芳器颇为自豪地说,近几年,借助“创文巩固”的春风,加大力度对村里环境卫生的整改。除了路边,现在每家每户的院子里,都种上一些果树和花草。

“让人们生活在一个碧海蓝天的美好画卷里。”这是孙芳器心里的一个愿望。

## 新气象: 卫生、精神文明“双创”

乡村美,在文明;民风正,在村规。村规民约是依法实施村民自治和社会管理中不可忽略的重要力量,村规民约唤起乡村文明新风尚,成为美丽乡村建设的助推器。在镇海村的村头、村尾都立着《文明公约》牌匾。“请爱护我们共同的家园,请勿吐痰……”80岁的吴海中每当经过牌匾时,总要伫立许久,看着这些他一个都不认识的字,仿佛在阅读一篇大作。当有人经过时,老人总会让他们给他解释,并常常在海边的道上,拾起从远处飞来的杂物,放进垃圾桶里。

每天吃过晚饭,吴海中总会到村里的“农村幸福院”里坐一会,这个几年前才建立的院子,是村里老年人的好去处,聊聊天,下下棋,回顾过往,将心与心紧密相连。这几年来,村里发生很大的改变,比以前干净整洁多了。”吴海中说,一直以来,人人都十分爱护这片滋润着他们的海洋,不懂什么是“绿色环保”的村民,用行为捍卫这一片净土。

告别灰头土面的面貌,镇海村实现大变装,观景亭、滨海步道、篮球场、镇海小学、公厕以及健身设施一应俱全。“幼有所学,老有所养。”在孙芳器看来,在镇海村除了要让环境卫生跟得上社会发展的步伐,物质和精神文明也要跟得上。

如今,在村里徜徉,栋栋楼房错落有致,硬化村道四通八达,路灯漂亮整齐,村子风景如画、绿意盎然。镇海村令人流连忘返的地方,除了绿色生态环境卫生之外,还有近几年积极推进美丽乡村建设所取得的成绩,走在村中,一股卫生文明的新气息扑面而来。

# 巧打“社工+志愿者”组合拳 吉阳区创新社会管理服务新模式

本报讯(记者 杨洋)“红灯了,请稍等”“大爷,您慢点……”29日下午,三亚日报记者在丹州社区十字路口红绿灯处,看到几名丹州社区志愿服务站的社工身着绿色志愿服,手持交通指示牌在路口指引行人。据悉,刚刚揭牌的丹州社区志愿服务站是吉阳区建成的第一个服务站,也是首个进驻社区的志愿服务站,吉阳区巧打组合拳,创建以“社工+志愿者”的互动服务格局,为志愿服务“安家”,带动居民加入志愿队伍,形成社工和志愿者优势互补、良性互动的社会管理服务新局面。

距离丹州社区农贸市场100米左右,一个建筑面积约30平方米、印着“党旗”“党徽”,镌刻着“吉阳青年”字样的“红色”小屋尤其引人注目。房屋装修以蓝色为主,四周墙壁张贴着彰显志愿服务精神的“座右铭”。丹州社区志愿服务站有2名社工正在“值班”。

“您好!请问有什么可以为您服务?”社工人员林春慧告诉三亚日报记者,大学的时候,她主修心

理学。毕业后,已经从事一年多的社会工作。根据大学所学的专业知识,目前的具体工作是安抚孤寡老人、城中村儿童等等。每当看到一个处在困境的人脸上绽放微笑,拾起信心、找到人生方向的时候,“社工”岗位带给她无限职业荣誉感。

“社工与志愿者有所区别。”丹州社区志愿服务站相关负责人甘婷告诉三亚日报记者,目前该服务站有3名社工长期在服务站坐班。一般有爱心的,热衷公益事业的人都可以成为志愿者。但是,社工具有专业性的属性。例如:扶贫济困、帮困助教、敬老爱幼、法律援助、就业指导、科学普及、医疗健康、邻里守望、社区矫正……

“丹州社区志愿服务站鼓励社区群众积极参与,做好事、献爱心,推动志愿服务活动科学有效开展,让志愿服务精神在社区生根开花、茁壮成长。”团市委相关负责人表示,丹州社区志愿服务站,是团区委结合区委工作实际需要,为社工、志愿者开展服务提供阵地,使他们在每个区域都有一个家,将志愿服务影响力覆盖整个小区。

吉阳区相关负责人表示,下一步,吉阳区将依托丹州社区志愿服务站和志愿者注册登记管理信息系统和信息平台,定期组织义工、志愿者开展医疗卫生、环境保护、社区服务、助老助残、城市文明、扶贫助困等志愿服务活动,实现志愿服务需求与供给的无缝对接,居民可以参与,也可以加入志愿者队伍服务社区,为建设和谐社区、文明社区奠定基础。

据悉,吉阳区志愿服务信息系统登记注册的实名志愿者总数为6200余人,志愿团体总数为8个,分别是返乡大学生志愿服务队、吉阳青年志愿服务队、吉阳党团员志愿服务队、吉阳医疗志愿服务队、绿舟救援志愿服务队、吉阳足协志愿服务队、众志同心志愿服务队、心连心义工团,累计服务总时长逾62万个小时。

## 嘉年华·大东海美食广场



- 海洋沙滩啤酒广场
- 台湾夜市小吃
- 东南亚风味美食
- 海南本地特色小吃
- 台湾发发清凉饮料冰品
- 特色烧烤
- 港澳台手信伴手礼
- 儿童乐园

热线: 173 3085 2699  
地址: 大东海珠江花园酒店正对面

# 省一级学校外的重点中学 “指标到校”比例提高5%

### 今年 我省中招 有新规

本报讯(记者 陈人波)三亚日报记者从市教育局基教科了解到,按照省教育厅发布的《关于2018年海南省初中毕业生

学业水平考试和高中阶段学校招生工作的意见》要求,省一级学校外的重点中学“指标到校”比例提高5%。

## 录取批次:分四批次录取 省一级学校在第一批录取

今年我省中考统一录取工作按以下四个批次进行:

**提前批:**中职与普通本科“3+4”分段培养试点班,琼台师范学院公办乡镇幼儿园定向免培生班,海南中学、国兴中学、农垦实验中学少数民族特招班,海南中学中英高中课程实验班,海南华侨中学中美和中英合作实验班,中央民族大学附属中学陵水分校培泰圆梦创新

**第一批:**省一级学校。其统招计划分两段进行录取(申请部分计划在第二批次录取的学校除外)。第一段录取的计划数为该校统招计划减去该校招生总计划5%所得

**第二批:**市县重点普通高中学、农垦加来高级中学以及参照市县重点普通高中学进行录取的

**第三批:**有五年一贯制招生计划的高等学校,中高职“3+2”

实验班,北京师范大学万宁附属中学、华东师范大学第二附属中学乐东黄流中学、南开大学附属中学儋州市第一中学、西南大学临高实验中学、华中师范大学第一附属中学屯昌思源实验中学、华中师范大学附中附属中学、湖南师范大学附属定安中学的实验班,中央民族大学附属中学。

部分;第二段录取统招计划的预留部分。第二段录取前未被录取的考生可以修改本批次志愿。海南中学统招计划的预留部分面向全省招生,不再分配到各市县。

其他普通高中学;经申请获批的省一级学校部分招生计划;民办高中学学校公费生计划。

连续及中高职“3+2”分段培养试点班,一般普通高中学。

## 省一级学校要求综合素质评价不低于B等

普通高中学只录取参加学业水平考试的学生,继续设立最低录取控制分数线。

其中,省一级学校和经省教育厅批准面向全省招生的普通高

中学校实验班,只录取各考试科目成绩均达到C等及以上、综合素质评价总等级达到B等及以上(特长生除外)的应届初中毕业生。

## 民办高中“公费生”第二批次录取

民办高中学(除公费生计划)继续实行自主招生。鼓励优质民办高中学拿出一定比例

的计划统一招收“公费生”,经市教育局教育行政部门报省教育厅批准,列入第二批次录取。

## 省一级学校外的重点中学“指标到校”计划提高5%

市县重点普通高中学“指标到校”招生计划按以下比例确定:省一级学校“指标到校”计划占本校招生总计划的比例不得低于50%,其余学校不得低于

45%(比去年提高5%)。各学校指标到校生的录取工作在其统招招生计划录取结束后进行。文体特长生招生指标不得超过本校招生总计划的6%。

## 公布各学科等级和各学科原始总分

全省统一考试学科的成绩,以各考试学科等级和各考试学科原始总分呈现,既公布考生的各考试学科等级,又公布由各

考试学科原始分相加而成的原始总分,单科原始分不公布。全省统一考试学科的成绩,只公布考生的学科等级。

## 招生范围:厅直属中学、民办高中等面向全省招生

厅直属中学、有关高校附属中学、海南华侨中学(部分指标)、西南大学三亚中学(部分指标)、经省教育厅批准的普通高中学实验学校面向全省招生;其余公办普通高中学学校只在本市范围内招生。民办普通高中学校面向全省

招生。面向全省招生的普通高中学学校定点分配到市县的指标,只招收该市县户籍的考生。其中,海南中学单独分配指标招收学籍在我省的外省市户籍考生。

## 录取依据和管理:原始总分相同,比较综合素质评价结果

在高中阶段学校录取时,各考试学科等级和综合素质评价总等级作为门槛,在其达到规定

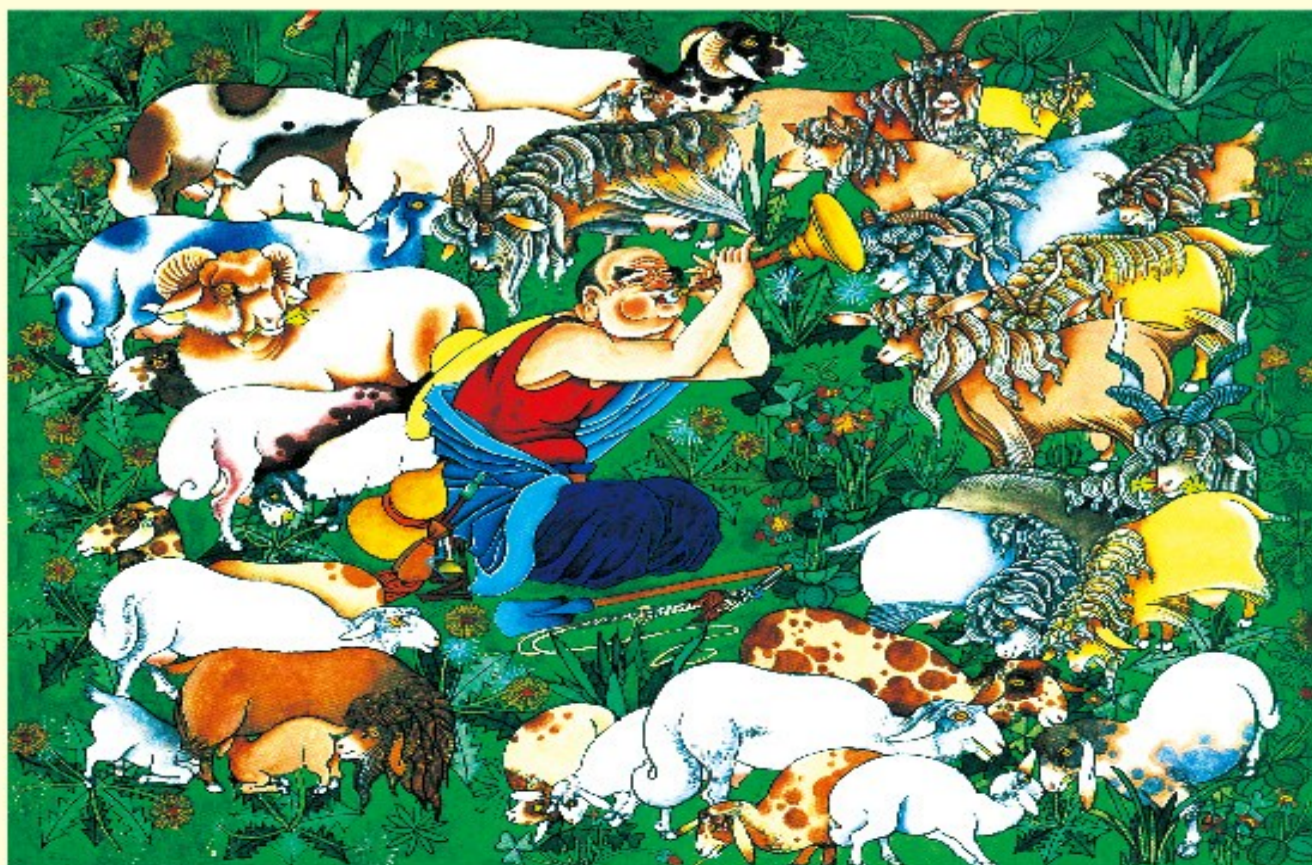
要求后,比较原始总分;若原始总分相同,则比较综合素质各方面评价结果。



制图/素贤

## 讲文明树新风

中国 文化精神 中国 形象 达象



## 民族复兴 百姓吉祥

